

“語彙”の重要性@社会人

Apr. 17, 2013
加藤 厚

1. 同意語・反意語・・・は要するに の体系。
2. 語彙の重要性@社会人(に限らず、ですが・・・):
 や の部品・道具: ←例: 手引き・指示・・・
3. 漢語・カタカナ語・擬態語の対比:
効率・正式度などで \geq $>$
4. 語彙@日本語の基本 = (・・・カタカナ語も増加中)
■ “漢語の語彙”は有史以来約1500年「日本」の骨組み。
例: (←史記)、 (←朱熹=朱子) + 訳語(←中江兆民)
・・・約170年前(黒船来航の10年前)の一例とは？

“語彙”の重要性@社会人

Apr. 17, 2013
加藤 厚

1. 同意語・反意語・・・は要するに**語彙**の体系。

2. **語彙**の重要性@社会人(に限らず、ですが・・・):

やの部品・道具: ←例: 手引き・指示・・・

3. **漢語**・**カタカナ語**・**擬態語**の対比:

効率・正式度などで \geq $>$

4. **語彙@日本語の基本** = (・・・**カタカナ語**も増加中)

■“漢語の語彙”は有史以来約1500年「日本」の骨組み。

例: (←史記)、 (←朱熹=朱子) + 訳語 (←中江兆民)

・・・約170年前(黒船来航の10年前)の一例とは?

“語彙”の重要性@社会人

Apr. 17, 2013
加藤 厚

1. 同意語・反意語・・・は要するに**語彙**の体系。

2. **語彙**の重要性@社会人(に限らず、ですが・・・):

理解や の部品・道具: ←例: 手引き・指示・・・

3. **漢語**・**カタカナ語**・**擬態語**の対比:

効率・正式度などで \geq $>$

4. **語彙@日本語の基本** = (・・・**カタカナ語**も増加中)

■“漢語の語彙”は有史以来約1500年「日本」の骨組み。

例: (←史記)、 (←朱熹=朱子) + 訳語 (←中江兆民)

・・・約170年前(黒船来航の10年前)の一例とは？

“語彙”の重要性@社会人

Apr. 17, 2013
加藤 厚

1. 同意語・反意語・・・は要するに**語彙**の体系。

2. **語彙**の重要性@社会人(に限らず、ですが・・・):

理解や**説明**の部品・道具: ←例: 手引き・指示・・・

3. **漢語**・**カタカナ語**・**擬態語**の対比:

効率・正式度などで \geq $>$

4. **語彙@日本語の基本** = (・・・**カタカナ語**も増加中)

■“漢語の語彙”は有史以来約1500年「日本」の骨組み。

例: (←史記)、 (←朱熹=朱子) + 訳語 (←中江兆民)

・・・約170年前(黒船来航の10年前)の一例とは？



1. 同意語・反

2. 語彙の重

理解や説

3. 漢語・カタカナ語・擬態語の対比：

効率・正式度などで \geq $>$

4. 語彙@日本語の基本

例えば、このイメージをどんな語彙で理解し説明しますか？

■ “漢語の語彙”は有史以

例： (←史記)、 (←朱熹=朱子) + 訳語 (←中江兆民)

・約170年前(黒船来航の10年前)の一例とは？



1. 同意語・反

2. 語彙の重

理解や説

3. 漢語・カタカナ語・擬態語の対比：

効率・正式度などで \geq $>$ グジャグジャ

4. 語彙@日本語の基本

例えば、このイメージをどんな語彙で理解し説明しますか？

■ “漢語の語彙”は有史以

例： (←史記)、 (←朱熹=朱子) + 訳語 (←中江兆民)

・約170年前(黒船来航の10年前)の一例とは？



1. 同意語・反

2. 語彙の重

理解や説

3. 漢語・カタカナ語・擬態語の対比：

効率・正式度などで \geq カオス $>$ グジャグジャ

4. 語彙@日本語の基本

例えば、このイメージをどんな語彙で理解し説明しますか？

■ “漢語の語彙”は有史以

例： (←史記)、 (←朱熹=朱子) + 訳語 (←中江兆民)

・約170年前(黒船来航の10年前)の一例とは？



1. 同意語・反

2. 語彙の重

理解や説

3. 漢語・カタカナ語・擬態語の対比：

効率・正式度などで混沌 \geq カオス $>$ グジャグジャ

4. 語彙@日本語の基本

例えば、このイメージをどんな語彙で理解し説明しますか？

■ “漢語の語彙”は有史以

例： (←史記)、 (←朱熹=朱子) + 訳語 (←中江兆民)

・約170年前(黒船来航の10年前)の一例とは？



1. 同意語・反

2. 語彙の重

理解や説

3. 漢語・カタカナ語・擬態語の対比：

効率・正式度などで混沌 ≧ カオス > グジャグジャ

4. 語彙@日本語の基本 = (…カタカナ語も増加中)

■ “漢語の語彙”は有史以来約1500年「日本」の骨組み。

例： (←史記)、 (←朱熹=朱子) + 訳語 (←中江兆民)

…約170年前(黒船来航の10年前)の一例とは？

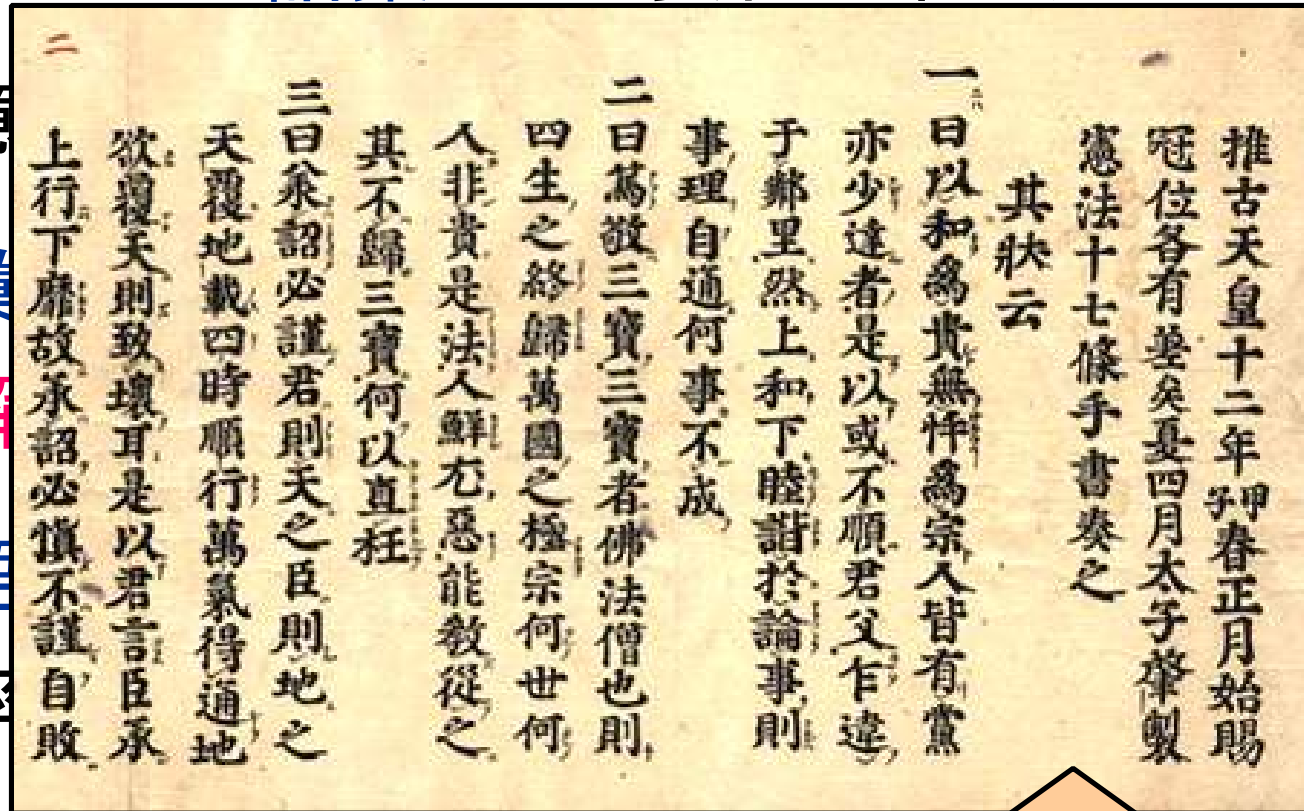
“語彙”の重要性@社会人

Apr. 17, 2013
加藤 厚

1. 同意語・反意語・・・は要するに**語彙**の体系。
2. **語彙**の重要性@社会人(に限らず、ですが・・・):
理解や**説明**の部品・道具: ←例: 手引き・指示・・・
3. **漢語**・**カタカナ語**・**擬態語**の対比:
効率・正式度などで**混沌** \geq **カオス** > **グジャグジャ**
4. **語彙**@**日本語の基本** = **漢語** (・・・**カタカナ語**も増加中)
■ “漢語の語彙”は有史以来約1500年「日本」の骨組み。
例: (←史記)、 (←朱熹=朱子) + 訳語 (←中江兆民)
・・・約170年前(黒船来航の10年前)の一例とは？

“語彙”の重要性@社会人

Apr. 17, 2013
加藤 厚



- 1. 同意
- 2. 語彙
- 3. 漢語
- 理解
- 効率

○ 指示

グジャ

4. 語彙@日本語の基本 = 漢語 (…カ ↑ ナ語も増加中)

■ “漢語の語彙”は有史以来約1500年「日本」の骨組み。

例: (←史記)、 (←朱熹=朱子) + 訳語 (←中江兆民)

…約170年前(黒船来航の10年前)の一例とは？

“語彙”の重要性@社会人

Apr. 17, 2013
加藤 厚

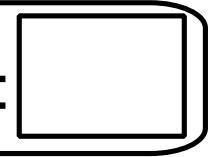
1. 同意語・反意語・・・は要するに**語彙**の体系。
2. **語彙**の重要性@社会人(に限らず、ですが・・・):
理解や**説明**の部品・道具: ←例: 手引き・指示・・・

3. **漢語**・**カタカナ語**・**擬態語**の対比:

効率・正式

漢字は「文字」で漢語には
しばしば(立派?な)由来がある。

例:



4. **語彙**@**日本語の基本**=**漢語**(・・・**カタカナ語**も増加中)

■“漢語の語彙”は有史以来約1500年「日本」の骨組み。

例: (←史記)、 (←朱熹=朱子) + 訳語 (←中江兆民)

・・・約170年前(黒船来航の10年前)の一例とは?

“語彙”の重要性@社会人

Apr. 17, 2013
加藤 厚

1. 同意語・反意語・・・は要するに**語彙**の体系。

2. **語彙**の重要性@社会人(に限らず、ですが・・・):

理解や**説明**の部品・道具: ←例: 手引き・指示・・・

3. **漢語**・**カタカナ語**・**擬態語**の対比:

効率・正式

漢字は「表意文字」で漢語には
しばしば(立派?な)由来がある。

例:



4. **語彙**@**日本語の基本**=**漢語**(・・・**カタカナ語**も増加中)

■“漢語の語彙”は有史以来約1500年「日本」の骨組み。

例: (←史記)、 (←朱熹=朱子) + 訳語(←中江兆民)

・・・約170年前(黒船来航の10年前)の一例とは?

“語彙”の重要性@社会人

Apr. 17, 2013
加藤 厚

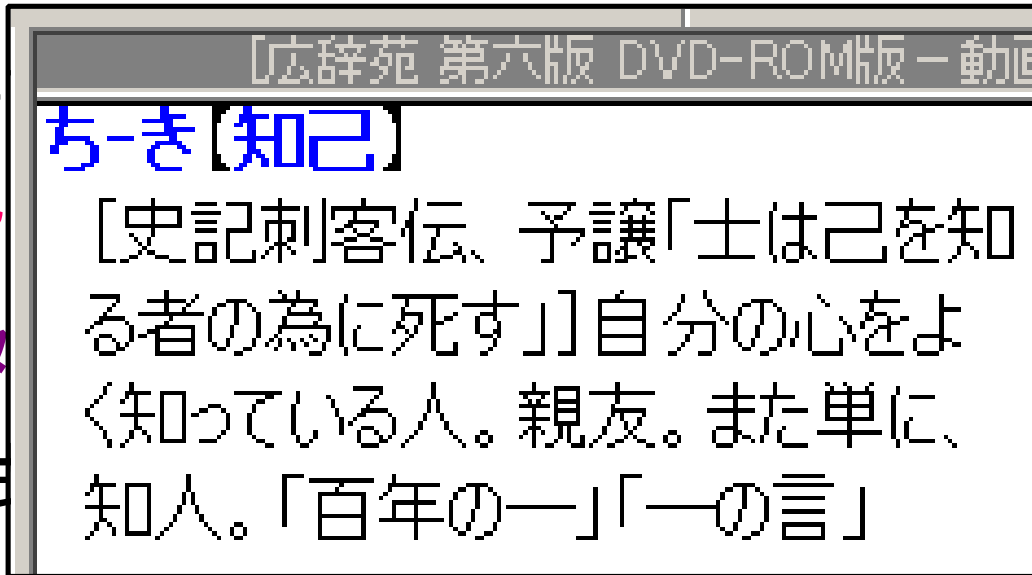
1. 同意語・反意語・・・は要するに**語彙**の体系。
2. **語彙**の重要性@社会人(に限らず、ですが・・・):
理解や**説明**の部品・道具: ←例: 手引き・指示・・・
3. **漢語**・**カタカナ語**・**擬態語**の対比:
効率・正式 **漢字**は「表意文字」で漢語にはしばしば(立派?な)由来がある。 **例: 矛盾**
4. **語彙**@**日本語の基本**=**漢語**(・・・**カタカナ語**も増加中)
■“漢語の語彙”は有史以来約1500年「日本」の骨組み。
例: (←史記)、 (←朱熹=朱子) + 訳語(←中江兆民)
・・・約170年前(黒船来航の10年前)の一例とは?

“語彙”の重要性@社会人

Apr. 17, 2013
加藤 厚

1. 同意語・反意語・・・は要するに**語彙**の体系。

2. **語彙**の重
理解や説



指示・・・

3. **漢語**・カタ
効率・正

ジャグジャ

4. **語彙**@日本語の基本 = **漢語** (・・・カタカナ語も増加中)

■ “漢語の語彙”は有史以来約1500年「日本」の骨組み。

例: (←史記)、 (←朱熹=朱子) + 訳語 (←中江兆民)

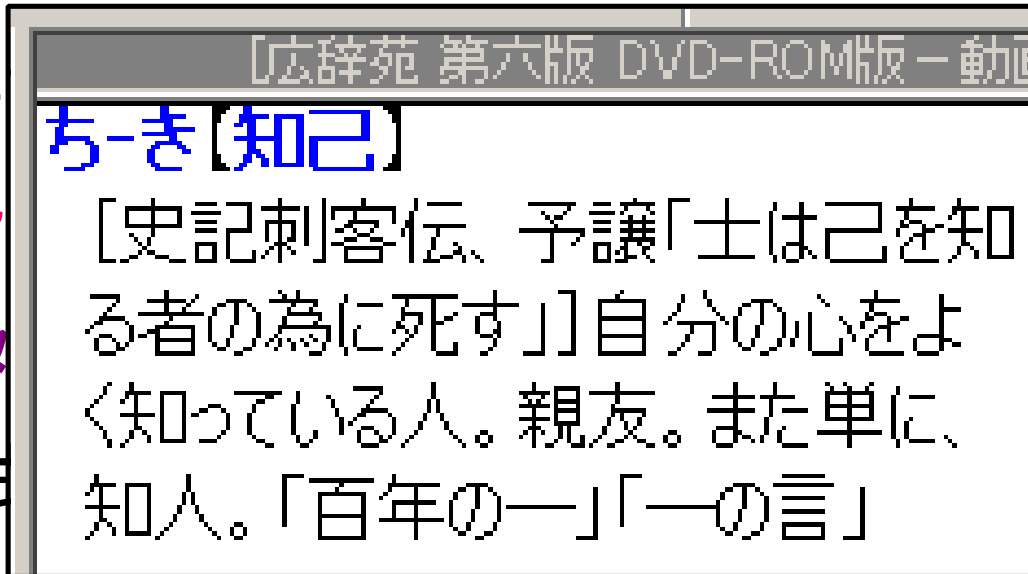
・・・約170年前(黒船来航の10年前)の一例とは？

“語彙”の重要性@社会人

Apr. 17, 2013
加藤 厚

1. 同意語・反意語・・・は要するに**語彙**の体系。

2. **語彙**の重
理解や説



指示・・・

3. **漢語**・カタ
効率・正

ジャグジャ

4. **語彙**@日本語の基本 = **漢語** (・・・カタカナ語も増加中)

■“漢語の語彙”は有史以来約1500年「日本」の骨組み。

例：**知己** (←史記)、 (←朱熹=朱子) + 訳語 (←中江兆民)

・・・約170年前(黒船来航の10年前)の一例とは？

“語彙”の重要性@社会人

Apr. 17, 2013
加藤 厚

1. 同意語・反意語・・・は要するに**語彙**の体系。

2. **語彙**の重要性@社会人(に限らず、ですが・・・):

理解や**説明**の部品・道具: ←例: 手引き・指示・・・

3. **漢語**・**カタカナ語**・**和語**の対比:

効率・正式度など **オス** > **グジャグジャ**

4. **語彙**@日本語の基 (・・・カタカナ語も増加中)

■“漢語の語彙”は有史(約170年前)年「日本」の骨組み。

例: **知己**(←史記)、 (←朱熹=朱子) + 訳語(←中江兆民)

・・・約170年前(黒船来航の10年前)の一例とは?



“語彙”の重要性@社会人

Apr. 17, 2013
加藤 厚

1. 同意語・反意語・・・は要するに**語彙**の体系。

階	未	一	少	偶 成 朱 熹
前	覺	寸	年	
梧	池	光	易	
葉	塘	陰	老	
已	春	不	學	
秋	草	可	難	
聲	夢	輕	成	

会人(に限らず、ですが・・・):

・道具: ←例: 手引き・指示・・・

3.

対比:

オス > **グジャグジャ**

4. **語彙@日本語の基**

(・・・カタカナ語も増加中)

■“漢語の語彙”は有史

1年「日本」の骨組み。

例: **知己**(←史記)、 (←朱熹=朱子) + 訳語(←中江兆民)

・・・約170年前(黒船来航の10年前)の一例とは?

“語彙”の重要性@社会人

Apr. 17, 2013
加藤 厚

1. 同意語・反意語・・・は要するに**語彙**の体系。

階	未	一	少	偶 成 朱 熹
前	覺	寸	年	
梧	池	光	易	
葉	塘	陰	老	
已	春	不	學	
秋	草	可	難	
聲	夢	輕	成	

会人(に限らず、ですが・・・):

・道具: ←例: 手引き・指示・・・

3.

対比:

オス > グ



4. **語彙**@日本語の基

(・・・カタカナ語)

■“漢語の語彙”は有史

年「日本」の

例: 知己(←史記)、 (←朱熹=朱子) + 訳語(←中江兆民)

・・・約170年前(黒船来航の10年前)の一例とは?

“語彙”の重要性@社会人

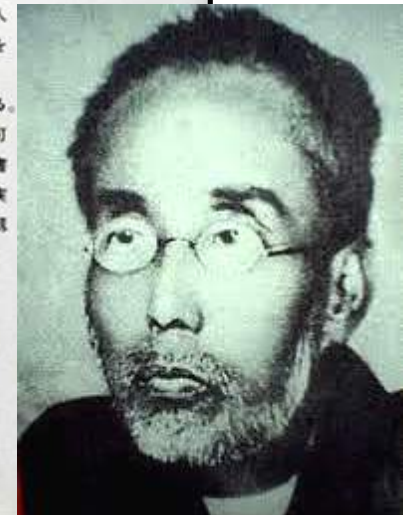
Apr. 17, 2013
加藤 厚

1. 同意語・反意語・・・は要するに**語彙**の体系。

2.

階前梧葉已秋聲	未覺池塘春草夢	一寸光陰不可輕	少年易老學難成	偶成
				朱熹

会人(に) 道具: ←



3. **語彙**@日本語の基

■“漢語の語彙”は有史

例: 知己(←史記)、 (←朱熹=朱子) + 訳語(←中江兆民)

・・・約170年前(黒船来航の10年前)の一例とは？

えん-えき 演繹

1. 同
2. 語
理

- ① [朱熹、中庸章句序] 意義を推し広げて説明すること。
- ② (deduction) 推論の一種。一定の前提から論理規則に基づいて必然的に結論を導き出すこと。通常は普遍的命題(公理)から個別的命題(定理)を導く形をとる。数学の証明はその典型。演繹法。中江兆民、続一年有半「推理の方法に自ら二種有て、一は一で、一は帰納で有る」↔帰納。

3. 漢語・カタカナ語・オス
効率・正式度など



対比:
オス > グ



4. 語彙 @ 日本語の基

■ “漢語の語彙”は有史

(…カタカナ語

年「日本」の

例: 知己 (←史記)、□ (←朱熹=朱子) + 訳語 (←中江兆民)

・約170年前(黒船来航の10年前)の一例とは?

えん-えき 演繹

1. 同
2. 語
理

① [朱熹、中庸章句序] 意義を推し広げて説明すること。
② (deduction) 推論の一種。一定の前提から論理規則に基づいて必然的に結論を導き出すこと。通常は普遍的命題(公理)から個別的命題(定理)を導く形をとる。数学の証明はその典型。演繹法。中江兆民、続一年有半「推理の方法に自ら二種有て、一は一で、一は帰納で有る」↔帰納。

3. 漢語・カタカナ語・オス
効率・正式度など



対比:
オス > グ



4. 語彙 @ 日本語の基
■ “漢語の語彙”は有史

(…カタカナ語
年「日本」の

例: 知己 (←史記)、演繹 (←朱熹=朱子) + 訳語 (←中江兆民)

・約170年前(黒船来航の10年前)の一例とは?

えん-えき 演繹

1. 同
2. 語
理

- ① [朱熹、中庸章句序] 意義を推し広げて説明すること。
- ② (deduction) 推論の一種。一定の前提から論理規則に基づいて必然的に結論を導き出すこと。通常は普遍的命題(公理)から個別的命題(定理)を導く形をとる。数学の証明はその典型。演繹法。中江兆民、続一年有半「推理の方法に自ら二種有て、一は一で、一は帰納で有る」↔帰納。

3. 漢語・カタカナ語・和製漢語
効率・正式度など



対比：
オス > グ



4. 語彙 @ 日本語の基
■ “漢語の語彙”は有史

(…カタカナ語
年「日本」の

例：知己 (←史記)、演繹 (←朱熹=朱子) + 訳語 (←中江兆民)

・約170年前(黒船来航の10年前)の一例とは？

映像